



รายงานสถานการณ์ภัยแล้งและภัยพิบัติ ฉบับที่ 93

ประจำวันที่ 4 มิถุนายน 2560

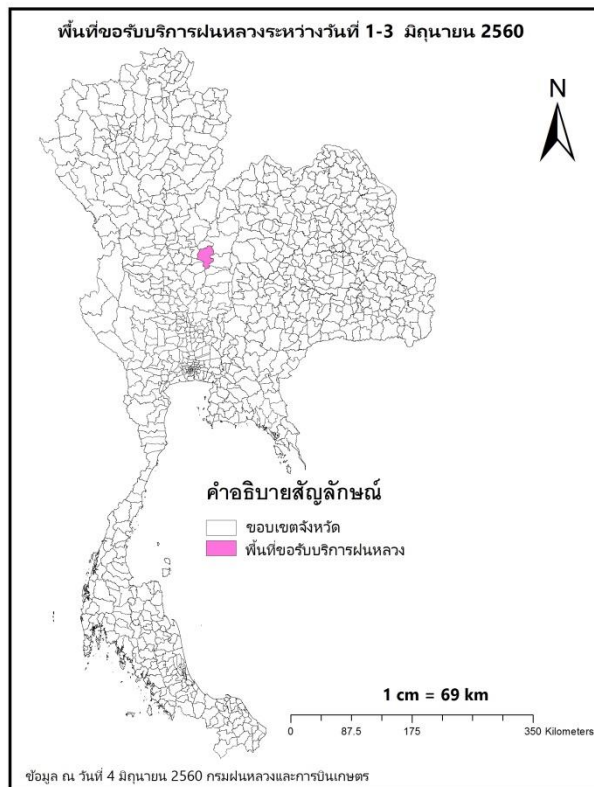
และผลการปฏิบัติการฝนหลวงประจำวันที่ 3 มิถุนายน 2560

กลุ่มวิชาการปฏิบัติการฝนหลวง กองปฏิบัติการฝนหลวงกรมฝนหลวงและการบินเกษตร

royalrainmaking_academic@hotmail.com

๑ การคาดหมายพื้นที่ประสบภัยแล้ง

จังหวัดที่ได้รับผลกระทบภัยแล้งตามรายงานของกรมป้องกันและบรรเทาสาธารณภัย (ปภ.) ณ วันที่ 14 พฤษภาคม 2560 (เวลา 18.00 น.) จังหวัดสระแก้วได้ประกาศสิ้นสุดสถานการณ์ภัยพิบัติ (ภัยแล้ง) ณ วันที่ 21 เมษายน 2560 ปัจจุบันไม่มีจังหวัดที่ประกาศเขตการให้ความช่วยเหลือผู้ประสบภัยพิบัติ (ภัยแล้ง)



๑ พื้นที่ขอรับบริการฝนหลวง (ระหว่างวันที่ 1-3 มิถุนายน 2560)

ภาค	รายชื่อจังหวัด (อำเภอ) ที่มีผู้ขอรับบริการ	การขอรับบริการฝนหลวง (ครั้ง)
เหนือ	เพชรบูรณ์ (ชนแดน)	2
กลาง	ไม่มีการขอรับบริการ	-
ตะวันออกเฉียงเหนือ	ไม่มีการขอรับบริการ	-
ตะวันออก	ไม่มีการขอรับบริการ	-
ใต้	ไม่มีการขอรับบริการ	-
รวม	1 จังหวัด (1 อำเภอ)	2

๑ สถานการณ์ปริมาณน้ำเก็บกักในอ่างเก็บน้ำที่สำคัญ

	ความจุของ อ่างที่ รนก. ¹ (ล้าน ลบ.ม.)	ปริมาณน้ำในอ่างฯ (%)				ปริมาตรน้ำ ไหลลงอ่างฯ (ล้าน m ³)	ปริมาตรน้ำ ไหลลงอ่างฯ สะสม ² (ล้าน m ³)	ระดับน้ำ
		31 พ.ค.	1 มิ.ย.	2 มิ.ย.	3 มิ.ย.	3 มิ.ย.		
ภาคเหนือ						39.83	1710.59	
- ภูมิพล(ตาก)	13,462	43	43	43	43	29.65	621.83	ต่ำกว่า 50%
- สิริกิติ์(อุตรดิตถ์)	9,510	49	49	49	49	5.78	680.88	ต่ำกว่า 50%
- แม่จัน(เชียงใหม่)	265	32	32	32	32	0.53	15.42	ต่ำกว่า 40%
- แม่กวง(เชียงใหม่)	263	15	15	16	16	0.13	28.31	ต่ำกว่า 20%
- กิวลม(ลำปาง)	106	73	70	65	59	1.38	168.74	-
- กิวคองมา(ลำปาง)	170	66	67	67	68	1.02	37.41	-
- แควน้อย(พิษณุโลก)	939	36	36	36	36	1.34	158.00	ต่ำกว่า 40%
ภาคตะวันออกเฉียงเหนือ						16.70	1039.78	
- ห้วยหลวง(อุดรธานี)	135	43	43	43	44	0.23	10.24	ต่ำกว่า 50%
- น้ำอูน(สกลนคร)	520	49	49	49	49	0.82	82.08	ต่ำกว่า 50%
- น้ำพุง(สกลนคร)	166	38	38	38	38	0.14	20.77	ต่ำกว่า 40%
- จุฬารัตน์(ชัยภูมิ)	164	58	58	58	58	0.16	27.16	-
- อุบลรัตน์(ขอนแก่น)	2,431	55	55	55	56	13.58	571.00	-
- ลำปาว(กาฬสินธุ์)	1,980	33	33	33	33	0.00	229.84	ต่ำกว่า 40%
- ลำตะคอง(นครราชสีมา)	314	23	23	24	24	0.36	16.98	ต่ำกว่า 30%
- ลำพระเพลิง(นครราชสีมา)	110	51	51	51	51	0.15	42.34	-
- มูลบन(นครราชสีมา)	141	41	42	43	43	0.18	12.15	ต่ำกว่า 50%
- ลำแซะ(นครราชสีมา)	275	29	30	31	31	0.66	14.74	ต่ำกว่า 40%
- ลำน้ำรอง(บุรีรัมย์)	121	54	55	55	56	0.30	12.48	-
- ลำปลายมาศ(นครราชสีมา)	98	48	52	52	53	0.12	-	-
ภาคกลาง						20.56	1165.61	
- ป่าสักฯ(ลพบุรี)	960	25	25	25	26	1.62	245.49	ต่ำกว่า 30%
- ทับเสลา(อุทัยธานี)	160	59	60	61	63	1.94	20.48	-
- กระเสียว(สุพรรณบุรี)	240	64	65	66	67	1.23	71.35	-
- ศรีนครินทร์(กาญจนบุรี)	17,745	71	71	71	71	10.56	539.90	-
- วชิราลงกรณ์(กาญจนบุรี)	8,860	45	45	45	45	5.21	288.39	ต่ำกว่า 50%
ภาคตะวันออก						3.14	181.27	
- ขุนด่านฯ(นครนายก)	224	21	21	22	22	0.56	9.67	ต่ำกว่า 30%
- คลองสิียด(ฉะเชิงเทรา)	420	24	25	25	25	0.85	39.65	ต่ำกว่า 30%
- บางพระ(ชลบุรี)	117	61	61	61	61	0.00	22.10	-
- หหนองปลาไหล(ระยอง)	164	69	77	79	80	0.28	66.91	-

¹รนก. = ระดับน้ำเก็บกัก, ที่มา: กรมชลประทาน

²ปริมาตรน้ำไหลลงอ่างสะสมตั้งแต่วันที่ 1 มกราคม 2560 ถึงปัจจุบัน

	ความจุของ อ่างที่ รนท.1 (ล้าน ลบ.ม.)	ปริมาณน้ำในอ่างฯ (%)				ปริมาณน้ำ ไหลลงอ่างฯ (ล้าน m ³)	ปริมาณน้ำ ไหลลงอ่างฯ สะสม ² (ล้าน m ³)	ระดับน้ำ
		31 พ.ค.	1 มิ.ย.	2 มิ.ย.	3 มิ.ย.	3 มิ.ย.		
- ประแสร์(ระยอง)	248	36	36	37	37	0.77	42.94	ต่ำกว่า 40%
- พระปรัง(สระแก้ว)	97	33	33	33	33	0.00	-	ต่ำกว่า 40%
- ดอกกราย(ระยอง)	71	67	71	72	72	0.65	-	-
- คลองพระพุทธ(จันทบุรี)	70	69	69	73	72	0.03	-	-
ภาคใต้						12.39	1844.79	
- แก่งกระจาน(เพชรบุรี)	710	41	42	42	42	0.86	119.69	ต่ำกว่า 50%
- ปราณบุรี(ประจวบคีรีขันธ์)	347	44	44	45	45	0.76	82.57	ต่ำกว่า 50%
- รัชชประภา(สุราษฎร์ธานี)	5,639	75	75	75	75	5.62	662.50	-
- บางยาง(ยะลา)	1,454	75	75	75	74	5.15	980.03	-

การพยากรณ์อากาศและสภาพอากาศประจำวัน

๑ ลักษณะอากาศทั่วไปและการพยากรณ์อากาศ ประจำวันที่ 4 มิถุนายน 2560 (เวลา 06.00 น.)

ลักษณะอากาศทั่วไป	
<p>พยากรณ์อากาศ 24 ชั่วโมงข้างหน้า ประเทศไทยด้านตะวันออกจะมีฝนลดลง ส่วนด้านตะวันตกของประเทศ ภาคใต้และภาคตะวันออกเฉียงเหนือมีฝนฟ้าคะนองบางแห่ง ในระยะนี้</p> <p>ลักษณะสำคัญทางอุตุนิยมวิทยามรสุมตะวันตกเฉียงใต้พัดปกคลุมทะเลอันดามันและประเทศไทย ทำให้ด้านตะวันตกของประเทศ ภาคใต้และภาคตะวันออกเฉียงเหนือมีฝนฟ้าคะนอง ส่วนคลื่นลมบริเวณทะเลอันดามันมีกำลังอ่อนลงในระยะนี้</p>	
การพยากรณ์อากาศรายภาค	
ภาคเหนือ	มีฝนฟ้าคะนอง ร้อยละ 40 ของพื้นที่ ส่วนมากบริเวณจังหวัดแม่ฮ่องสอน เชียงใหม่ ลำพูน ลำปาง ตาก กำแพงเพชร สุโขทัย พิษณุโลก พิจิตร แล เพชรบูรณ์ อุณหภูมิต่ำสุด 24-26 องศาเซลเซียส อุณหภูมิสูงสุด 35-37 องศาเซลเซียส ลมตะวันตกเฉียงใต้ ความเร็ว 10-25 กม./ชม.
ภาคกลาง	มีฝนฟ้าคะนอง ร้อยละ 60 ของพื้นที่ ส่วนมากบริเวณจังหวัดนครสวรรค์ อุทัยธานี กาญจนบุรี ราชบุรี สุพรรณบุรี และนครปฐม อุณหภูมิต่ำสุด 24-26 องศาเซลเซียส อุณหภูมิสูงสุด 35-36 องศาเซลเซียส ลมตะวันตกเฉียงใต้ ความเร็ว 15-30 กม./ชม.
ภาค ต.อ.เฉียงเหนือ	มีฝนฟ้าคะนอง ร้อยละ 30 ของพื้นที่ ส่วนมากบริเวณจังหวัดชัยภูมิ ขอนแก่น นครราชสีมา บุรีรัมย์ สุรินทร์ ศรีสะเกษ และอุบลราชธานี อุณหภูมิต่ำสุด 25-27 องศาเซลเซียส อุณหภูมิสูงสุด 35-36 องศาเซลเซียส ลมตะวันตกเฉียงใต้ ความเร็ว 10-30 กม./ชม.
ภาคตะวันออก	มีฝนฟ้าคะนอง ร้อยละ 40 ของพื้นที่ ส่วนมากบริเวณระยอง จันทบุรี และตราด อุณหภูมิต่ำสุด 25-28 องศาเซลเซียส อุณหภูมิสูงสุด 32-35 องศาเซลเซียส ลมตะวันตกเฉียงใต้ ความเร็ว 15-35 กม./ชม. ทะเลมีคลื่นสูงประมาณ 1 เมตร ส่วนบริเวณที่มีฝนฟ้าคะนองคลื่นสูง 1-2 เมตร
ภาคใต้ฝั่งตะวันออก	มีฝนฟ้าคะนอง ร้อยละ 40 ของพื้นที่ ส่วนมากบริเวณจังหวัดสุราษฎร์ธานี นครศรีธรรมราช และสงขลา อุณหภูมิต่ำสุด 24-26 องศาเซลเซียส อุณหภูมิสูงสุด 34-35 องศาเซลเซียส ลมตะวันตกเฉียงใต้ ความเร็ว 15-30 กม./ชม. ทะเลมีคลื่นสูงประมาณ 1 เมตร ส่วนบริเวณที่มีฝนฟ้าคะนองคลื่นสูง 1-2 เมตร
ภาคใต้ฝั่งตะวันตก	มีฝนฟ้าคะนอง ร้อยละ 40 ของพื้นที่ ส่วนมากบริเวณจังหวัดระนอง พังงา และภูเก็ต อุณหภูมิต่ำสุด 23-26 องศาเซลเซียส อุณหภูมิสูงสุด 32-34 องศาเซลเซียส ลมตะวันตกเฉียงใต้ ความเร็ว 15-35 กม./ชม. ทะเลมีคลื่นสูง 1-2 เมตร บริเวณที่มีฝนฟ้าคะนองคลื่นสูงมากกว่า 2 เมตร

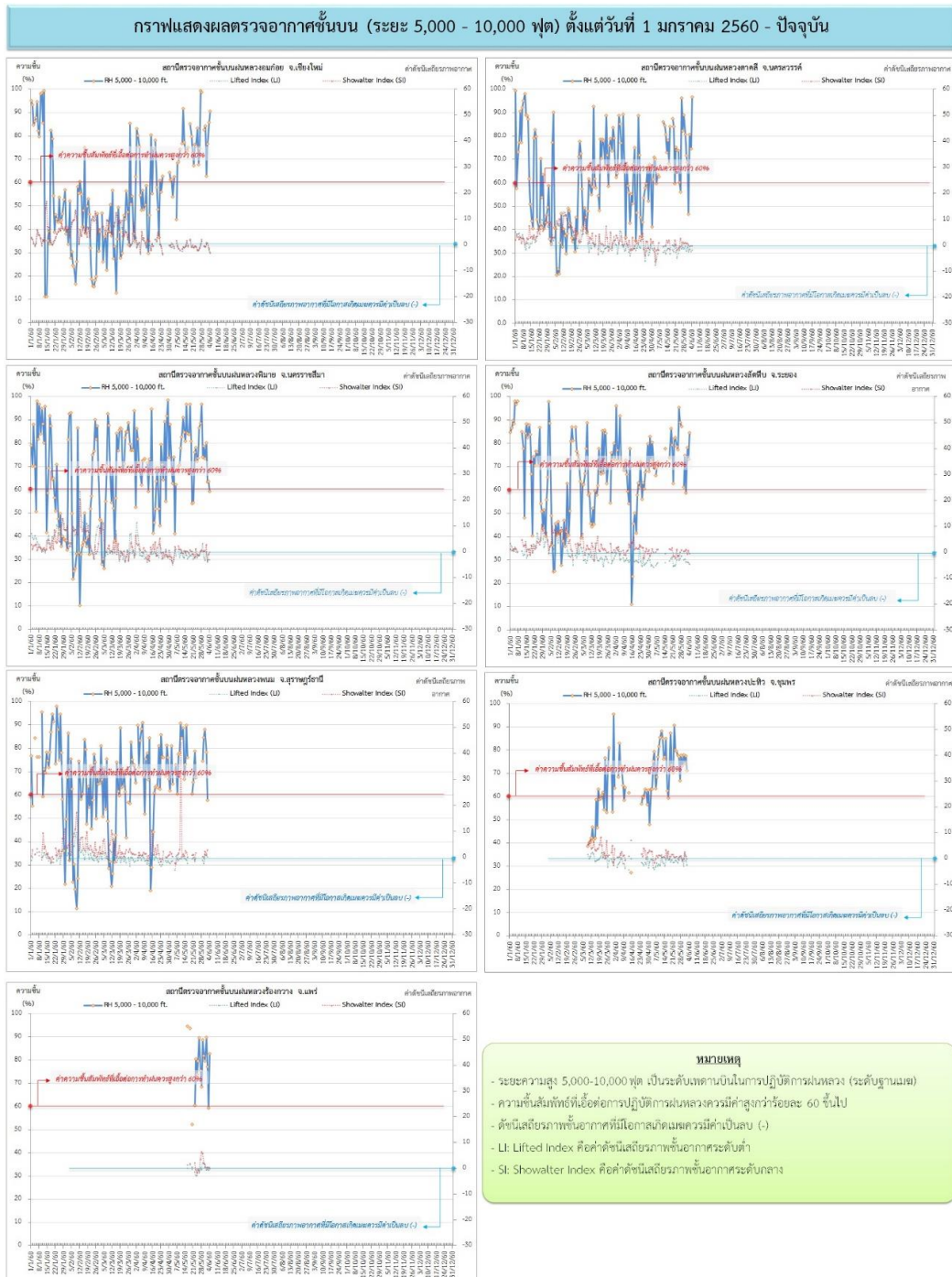
ที่มา: กรมอุตุนิยมวิทยา

๑ ข้อมูลความชื้นจากการตรวจอากาศชั้นบน (Sounding) ระยะความสูง 5,000 - 10,000 ฟุต

ภาค	สถานีตรวจอากาศ	ความชื้นสัมพัทธ์ (%)					เสถียรภาพ อากาศ
		31 พ.ค.	1 มิ.ย.	2 ก.ค.	3 มิ.ย.	4 มิ.ย.	
ภาคเหนือ	สถานีเรดาร์ฝนหลวงอมก๋อย	84.2	62.8	76.6	85.8	90.6	ไม่เสถียรภาพ
	สถานีตรวจอากาศเคลื่อนที่ร่องกวาง	79.5	89.7	77.1	59.4	82.8	เสถียรภาพ
ภาคกลาง	สถานีเรดาร์ฝนหลวงตาคลี	68.7	46.7	80.6	74.6	96.6	ไม่เสถียรภาพ
ภาคตะวันออกเฉียงเหนือ	สถานีเรดาร์ฝนหลวงพิมาย	73.3	80.1	63.4	63.6	59.4	ไม่เสถียรภาพ
ภาคตะวันออก	สถานีเรดาร์ฝนหลวงสัตหีบ	74.8	58.7	78.1	73.2	84.6	ไม่เสถียรภาพ
ภาคใต้	สถานีเรดาร์ฝนหลวงพนม	88.0	78.3	57.8	-	-	ไม่มีข้อมูล
	สถานีตรวจอากาศเคลื่อนที่ประทีพ	74.3	77.5	71.2	-	-	ไม่มีข้อมูล

หมายเหตุ : สภาพอากาศมีเสถียรภาพ(Stable) หมายถึงสภาพอากาศที่มีโอกาสน้อยหรือไม่มีโอกาสในการเกิดเมฆในแนวตั้งเพื่อพัฒนาตัวกลายเป็นกลุ่มฝน
สภาพอากาศไม่มีเสถียรภาพ(Unstable) หมายถึงสภาพอากาศที่มีโอกาสเกิดเมฆในแนวตั้งและพัฒนาตัวเป็นกลุ่มฝนได้

๑ กราฟแสดงแนวโน้มความชื้นอากาศชั้นบนและดัชนีเสถียรภาพอากาศ (ระหว่างวันที่ 1 มกราคม - 4 มิถุนายน 2560)



การปฏิบัติการฝนหลวงประจำวัน

๑ สรุปผลปฏิบัติการฝนหลวงประจำวัน ที่ 3 มิถุนายน 2560

ภาค/หน่วยฯ	หน่วยปฏิบัติการฯ (หน่วย)	เครื่องบิน ผล./ทอ. (ลำ)	จำนวนเที่ยวบิน (เที่ยว)	จำนวนชั่วโมงบิน (ชั่วโมง)	ปริมาณสารฝนหลวง (ตัน/Agl, CaCl ₂ น้ด(ทำฝน)/Agl น้ด(ยบยั้ง ลูกเห็บ))	จังหวัดที่มีการรายงานฝนตก (จำนวนจังหวัด/อ่างเก็บน้ำเป้าหมาย)
เหนือ	2	9/-	15	22:00	12.40	3/1
- เชียงใหม่	1	4/-	10	13:35	8.3	มีฝนตกเล็กน้อยถึงปานกลาง บริเวณพื้นที่ จ.เชียงใหม่(แม่แจ่ม จอมทอง ฮอด) และพื้นที่ลุ่มรับน้ำเขื่อนภูมิพล
- ตาก	1	5/-	5	8:25	4.1	มีฝนตกเล็กน้อยถึงปานกลาง บริเวณพื้นที่ จ.ตาก(สามเงา) จ.เชียงใหม่(อมก๋อย) จ.ลำพูน (ลี้) และพื้นที่ลุ่มรับน้ำเขื่อนภูมิพลตอนล่าง
กลาง	2	5/-	0	0:00	0.00	-/-
- กาญจนบุรี	1	2/-	0	0:00	0.0	ไม่ปฏิบัติการฝนหลวง เนื่องจากลมชั้นบนมีกำลังแรงส่งผลให้กลุ่มเมฆในพื้นที่เป้าหมายไม่มีการพัฒนาตัวในแนวตั้ง
- ลพบุรี	1	3/-	0	0:00	0.0	ไม่ปฏิบัติการฝนหลวง เนื่องจากลมชั้นบนมีกำลังแรงทำให้กลุ่มเมฆในพื้นที่เป้าหมายไม่มีการพัฒนาตัวในแนวตั้ง
ตะวันออกเฉียงเหนือ	1	3/2	0	0:00	0.00	-/-
- นครราชสีมา	1	3/2	0	0:00	0.0	ไม่ปฏิบัติการฝนหลวง เนื่องจาก กลุ่มเมฆในพื้นที่เป้าหมายไม่พัฒนาตัว
ตะวันออก	1	3/-	3	3:45	2.10	1/1
- สระแก้ว	1	3/-	3	3:45	2.1	มีฝนตกเล็กน้อยในพื้นที่ จ.ฉะเชิงเทรา(พื้นที่ลุ่มรับน้ำอ่างเก็บน้ำคลองสียัด)
รวม	6	20/2	18	25:45	14.50	3/2

๑ สรุปผลรวมปฏิบัติการตั้งแต่เริ่มตั้งหน่วยปฏิบัติการฝนหลวง (3 มีนาคม - 3 มิถุนายน 2560)

ตั้งแต่เริ่มตั้งหน่วยปฏิบัติการฝนหลวง เมื่อวันที่ 3 มีนาคม - 3 มิถุนายน 2560 มีการขึ้นปฏิบัติการฝนหลวง จำนวน 89 วัน มีวันฝนตกจากการปฏิบัติการฝนหลวงคิดเป็นร้อยละ 97.9 ขึ้นปฏิบัติงานจำนวน 1,694 เที่ยวบิน (2,414:25 ชั่วโมงบิน) ปริมาณการใช้น้ำฝนหลวง 1,466.73 ตัน พลุซิลเวอร์ไอโอไดต์สำหรับภารกิจปฏิบัติการฝนหลวง จำนวน 433 นัด พลุแคลเซียมคลอไรด์สำหรับภารกิจปฏิบัติการฝนหลวง จำนวน 10 นัด และ พลุซิลเวอร์ไอโอไดต์สำหรับภารกิจปฏิบัติการยับยั้งความรุนแรงพายุลูกเห็บ จำนวน 1,236 นัด จังหวัดที่มีรายงานฝนตกรวม 55 จังหวัด และทำให้มีปริมาณน้ำไหลเข้าอ่างสะสมรวม 752.35 ล้าน ลบ.ม.

ภาค - ศูนย์/หน่วยปฏิบัติการฯ	ขึ้นบิน (วัน)	ฝนตก (วัน)	จำนวน เที่ยวบิน (เที่ยว)	จำนวน ชั่วโมงบิน (ชั่วโมง)	ปริมาณ สารฝนหลวง (ตัน/AgI, CaCl ₂ นัด (ทำฝน)/AgIนัด (ยับยั้งลูกเห็บ))	จังหวัดที่มีรายงานฝนตก (ทั้งการสังเกตด้วยสายตา/การ ตรวจวัดด้วยเรดาร์ และ เครื่องวัดน้ำฝนอัตโนมัติ)	ปริมาตร น้ำไหลลง อ่างเก็บน้ำสะสม (ล้าน ลบ.ม.)
เหนือ	61	59	350	584:25	332.50/433,- /1236	14 จังหวัด	393.95
- เชียงใหม่ (เปิดหน่วยฯ 3 มี.ค. 60 เป็นต้นไป)	51	48	192	303:50	194/15,-/1236	บริเวณที่มีฝนตก ได้แก่ จ.เชียงใหม่ จ.แพร่ จ.น่าน จ.ลำปาง จ.ลำพูน จ.สุโขทัย จ.เชียงใหม่ จ.พะเยา จ.ตาก (9 จังหวัด)	ภูมิพล 362.43 สิริกิติ์ 27.07 แม่จัน 1.3 แม่กวง 0.5 กิ่วลม 1.82
- พิษณุโลก (เปิดหน่วยฯ ระหว่างวันที่ 3 มี.ค. 60 - 31 พ.ค. 60)	50	47	149	265:35	131.0/418,-/-	บริเวณที่มีฝนตก ได้แก่ จ.กำแพงเพชร จ. เชียงใหม่ จ.ตาก จ.พิจิตร จ.น่าน จ.พิษณุโลก จ.เพชรบูรณ์ จ.แพร่ จ.ลำพูน จ.สุโขทัย จ.หนองบัวลำภู จ.ลำปาง จ.นครสวรรค์ จ.ชัยภูมิ จ.เลย จ.อุดรดิตถ์ (16 จังหวัด)	แควน้อย 0.83
-ตาก (เปิดหน่วยฯ 1 มิ.ย. 60 เป็นต้นไป)	2	2	9	15:00	7.5	บริเวณที่มีฝนตก ได้แก่ จ.เชียงใหม่ จ.ตาก จ.ลำพูน (3 จังหวัด)	
กลาง	69	69	432	567:35	350.73	11 จังหวัด	216.53
- นครสวรรค์ (เปิดหน่วยฯ ระหว่างวันที่ 3 - 30 มี.ค. 60)	13	13	33	50:25	33.0	บริเวณที่มีฝนตก ได้แก่ จ.ชัยนาท จ.นครสวรรค์ จ.ลพบุรี จ.สิงห์บุรี จ.เพชรบูรณ์ (ตอนล่าง) จ.พิจิตร จ.อุทัยธานี จ.กาญจนบุรี (8 จังหวัด)	ป่าสักชลสิทธิ์ 35.56 กระเสี้ยว 7.63 ศรีนครินทร์ 131.95 วชิราลงกรณ์ 41.39
- กาญจนบุรี (เปิดหน่วยฯ 1 เม.ย. 60 เป็นต้นไป)	43	43	129	198:20	128.7	บริเวณที่มีฝนตก ได้แก่ จ.กาญจนบุรี จ.นครปฐม จ.ชัยนาท จ.พระนครศรีอยุธยา จ.สุพรรณบุรี จ.อ่างทอง จ.สิงห์บุรี จ.อุทัยธานี จ.ตาก จ.นครสวรรค์ (10 จังหวัด)	

ภาค - ศูนย์/หน่วยปฏิบัติการฯ	ขึ้นบิน (วัน)	ฝนตก (วัน)	จำนวน เที่ยวบิน (เที่ยว)	จำนวน ชั่วโมงบิน (ชั่วโมง)	ปริมาณ สารฝนหลวง (ตัน/AgI,CaCl ₂ น้ด (ทำฝน)/AgI น้ด (ยบยั้งลูกเห็บ))	จังหวัดที่มีรายงานฝนตก (ทั้งการสังเกตด้วยสายตา/การ ตรวจวัดด้วยเรดาร์ และ เครื่องวัดน้ำฝนอัตโนมัติ)	ปริมาตร น้ำไหลลง อ่างเก็บน้ำสะสม (ล้าน ลบ.ม.)
- ลพบุรี (เปิดหน่วยฯ 3 มี.ค. 60 เป็นต้นไป)	55	55	270	318:50	189.0	บริเวณที่มีฝนตก ได้แก่ จ.กาญจนบุรี จ.ชัยนาท จ.นครสวรรค์ จ.พระนครศรีอยุธยา จ.ลพบุรี จ.สระบุรี จ.สิงห์บุรี จ.สุพรรณบุรี จ.อ่างทอง จ.อุทัยธานี จ.เพชรบูรณ์ (ตอนล่าง) จ.นครราชสีมา (12 จังหวัด)	
ตะวันออกเฉียงเหนือ	74	74	300	428:55	334.60/-,10/0.0	17 จังหวัด	48.77
- นครราชสีมา (เปิดหน่วยฯ 1 เม.ย. 60 เป็นต้นไป)	51	51	157	207:20	191.6/-,10/0.0	บริเวณที่มีฝนตก ได้แก่ จ.นครราชสีมา จ.บุรีรัมย์ จ.อุบลราชธานี จ.ชัยภูมิ (4 จังหวัด)	น้ำพุ 0.40 ลำปาว 12.45 ลำตะคอง 4.82 ลำพระเพลิง 19.25
- อุดรธานี (เปิดหน่วยฯ ระหว่างวันที่15 มี.ค. 60 - 1 พ.ค. 60)	22	20	54	77:10	54.0	บริเวณที่มีฝนตก ได้แก่ จ.กาฬสินธุ์ จ.ขอนแก่น จ.ชัยภูมิ จ.นครพนม จ.เลย จ.สกลนคร จ. หนองคาย จ.หนองบัวลำภู จ.อุดรธานี (9 จังหวัด)	มูลบน 2.72 ลำแซะ 2.1 ลำนางรอง 1.22 ลำปลายมาศ 0.666 สิรินธร 5.14
- ขอนแก่น (เปิดหน่วยฯ ระหว่างวันที่ 1 พ.ค. - 31 พ.ค. 60)	15	14	42	65:40	42.0	บริเวณที่มีฝนตก ได้แก่ จ.กาฬสินธุ์ จ.ขอนแก่น จ.ชัยภูมิ จ.บุรีรัมย์ จ.มหาสารคาม จ.สกลนคร จ.อุดรธานี จ.นครราชสีมา (8 จังหวัด)	
- บุรีรัมย์ (เปิดหน่วยฯ ระหว่างวันที่ 3 - 30 มี.ค. 60)	19	19	47	78:45	47.0	บริเวณที่มีฝนตก ได้แก่ จ.นครราชสีมา จ.บุรีรัมย์ จ.มหาสารคาม จ.ยโสธร จ.ร้อยเอ็ด จ.ศรีสะเกษ จ.สุรินทร์ (7 จังหวัด)	
ตะวันออก	66	66	326	427:50	231.00	7 จังหวัด	19.37
- สระแก้ว (เปิดหน่วยฯ 20 เม.ย. 60 เป็นต้นไป)	36	36	184	224:50	130.8	บริเวณที่มีฝนตก ได้แก่ จ.จันทบุรี จ.ฉะเชิงเทรา จ.ชลบุรี จ.ปราจีนบุรี จ.สระแก้ว จ.ระยอง (6 จังหวัด)	คลองสีียด 15 หนองปลาไหล 1.29 ประแสร์ 2.76 พระปรัง 0.043 ดอกกราย 0.277

ภาค - ศูนย์/หน่วยปฏิบัติการฯ	ขึ้นบิน (วัน)	ฝนตก (วัน)	จำนวน เที่ยวบิน (เที่ยว)	จำนวน ชั่วโมงบิน (ชั่วโมง)	ปริมาณ สารฝนหลวง (ตัน/AgI, CaCl ₂ น้ด (ทำฝน)/AgI น้ด (ยบยั้งลูกเห็บ))	จังหวัดที่มีรายงานฝนตก (ทั้งการสังเกตด้วยสายตา/การ ตรวจวัดด้วยเรดาร์ และ เครื่องวัดน้ำฝนอัตโนมัติ)	ปริมาตร น้ำไหลลง อ่างเก็บน้ำสะสม (ล้าน ลบ.ม.)
- จันทบุรี (เปิดหน่วยฯ ระหว่างวันที่ 3 มี.ค. - 19 เม.ย. 60)	30	30	142	203:00	100.2	บริเวณที่มีฝนตก ได้แก่ จ.จันทบุรี จ.ฉะเชิงเทรา จ.ชลบุรี จ.ปราจีนบุรี จ.ระยอง จ.สระแก้ว จ.ตราด (7 จังหวัด)	
ใต้	62	61	286	405:40	217.90	6 จังหวัด	73.73
- หัวหิน (เปิดหน่วยฯ ระหว่างวันที่ 3 มี.ค. 60 - 31พ.ค. 60)	58	57	270	372:00	185.9	บริเวณที่มีฝนตก ได้แก่ จ.ประจวบคีรีขันธ์ จ.เพชรบุรี จ.ราชบุรี (3 จังหวัด)	แก่งกระจาน 18.89 ปราณบุรี 4.07 บางยาง 50.77
- สงขลา (เปิดหน่วยฯ ระหว่างวันที่ 3 มี.ค. - 20 เม.ย. 60)	16	16	16	33:40	32.00	บริเวณที่มีฝนตก ได้แก่ จ.พัทลุง จ.ยะลา จ.นราธิวาส (3 จังหวัด)	

กลุ่มวิชาการปฏิบัติการฝนหลวง กองปฏิบัติการฝนหลวง กรมฝนหลวงและการบินเกษตร